

# Cercetările arheologice de la Satchinez

## Jud. Timiș

Avînd forma unui întins platou care se prelungește spre NE într-o culme de deal a cărei pantă coboară spre nord, est și sud în spre fosta baltă a Satchinezului, astăzi secată, situl arheologic de la Satchinez (jud. Timiș) cunoscut la nivel de perieghetză prin vestigii daco-romane și feudale, a beneficiat în vara anului 1979 de primele cercetări cu caracter organizat. Elementul central al sitului arheologic de aici îl reprezintă urmele unei fortificații de epocă feudală care nu mai păstrează astăzi zidărie în elevație ci doar cărămizi și urme de mortar răspîndite pe o suprafață centrală dominantă altimetric și ovală în plan. (dimensiunile aproximative — 25 m pe axa E—V și 20 m pe axa N—S), înconjurată de un șanț de apărare și de un val de pămînt vizibil cu ochiul liber (deschiderea maximă a șanțului — 10 m, lățimea valului — 6—8 m) (fig. 1, 5, 6). Cercetarea arheologică a anului 1979 întreprinsă de Florin Medeț și de subsemnatul<sup>1</sup> a constatat în trasarea și săparea unei secțiuni — I-a — avînd aproximativ 40 m lungime  $\times$  1,5 m lățime. Dispusă cu orientarea NNV—SSE ea a secționat cea mai mare parte a nucleului fortificat central, șanțul de apărare, valul de pămînt și o porțiune de teren aflată mai jos de val, pe linia căderii de pantă celei mai mari de la nucleul fortificat în spre malul fostei bălți de la nord de fortificație (fig. 1). Întrucît stratigrafia și problematica de detaliu este diferită pentru fiecare sector în parte, vom prezenta rezultatele săpăturii pe rînd, în zona nucleului fortificat, a șanțului de apărare, a valului de pămînt și mai jos de el, urmînd ca unele considerații de ansamblu să le facem la urmă.

*Nucleul central* secționat pe axa NNV—SSE pe o lungime de aproximativ 12 m prezintă următoarea stratigrafie (fig. 3,4): Baza săpăturii aflată la 1,50—1,80 m adîncime este reprezentată de un sol galben lipsit de urme arheologice care trece la partea superioară într-un strat cenușiu deschis, gros de 15—20 cm, și acesta lipsit de urme arheologice

(humusul vechi). Peste acesta urmează un strat de lut foarte greu, negricios-vînat și greu de săpat, gros de mai bine de un metru, lipsit și acesta de urme arheologice. La suprafață se află stratul vegetal, puternic impregnat cu mortar, cărămidă și resturi de oase umane. Stratul gros de lut vînat-negricios de care abia am vorbit, nu se află la locul lui în ordinea firească, naturală a straturilor din zona cercetată; presupunem că el a fost adus de undeva din baltă și depus sus, pe vechea suprafață a nucleului fortificat, în intenția de a-l suprainălța și de a asigura o fundare mai solidă a construcției ce se va fi înălțat pe acest mamelon dominant. Într-o anumită zonă a suprafeței cercetate și anume în carourile 34—36 ale secțiunii el nu a fost secționat de morminte ulterioare și s-a păstrat intact, astfel că am putut surprinde consistența și structura sa inițială. O cădere de nivel a nucleului central fortificat, în partea sa vestică (fig. 5) corespunzătoare cu grosimea stratului vînat-negricios în discuție, ne sugerează că nu întreaga suprafață a nucleului fortificat a fost suprainălțată în acest fel, în partea vestică nivelul de călcare rămînînd cel vechi, cel inițial.

În întreaga zonă a nucleului central fortificat — cu excepția unor porțiuni de care va fi vorba mai jos — s-au practicat înmormintări în vechime, așa cum o dovedesc oasele umane secundare ca și mormintele în situ surprinse în săpătură. Cantitatea mare de oase umane răvășite, în poziție secundară, ne-a dus cu gîndul la diferitele împrejurări în care această dislocare a poziției inițiale a scheletelor putea avea loc: înmormintări mai noi care dislocă morminte mai vechi, reînhumările, distrugerile făcute de căutătorii de comori. Suprapunerea unor morminte pe diferite nivele de adîncime și evident, pe momente cronologice diferite, se constată în carourile 37—39 ale secțiunii (fig. 7). Scheletele din nivelele superioare sînt sensibil mai deranjate decît cele aflate la adîncime mai

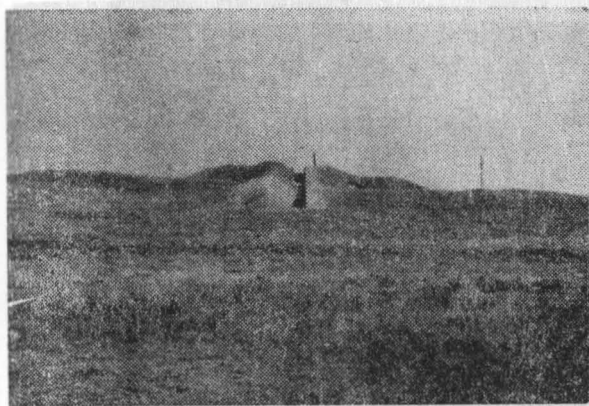


Fig. 5. Satchinez-1979, secțiunea 1-a. Vedere generală dinspre nord.



Fig. 6. Satchinez-1979, secțiunea 1-a. Vedere generală dinspre vest.

mare. Deși întâlnim schelete parțial dislocate de intervenții ulterioare, nu am întâlnit cazuri sigure de reînhumare. Mormintele sînt atît de adulți cît și de copii, și foarte probabil avem de-a face cu un cimitir obișnuit la un anumit moment cel puțin, deranjările reciproce dintre morminte fiind de explicat și prin suprafața redusă a nucleului central pe care s-au practicat înmormintările. Mormintele sînt sărace în inventar (vezi lista obiectelor găsite în săpătură), monedele găsite asigurînd o datare a cimitirului în secolele XV—XVI. De remarcat existența unor gropi mai noi stratigrafic — v. profilele secțiunii — a căror structură, compoziții de umplutură foarte bogată în cărămidă, mortar, oase umane antrenate secundar, deosebită de cea a gropilor de morminte sigur vechi de la adîncimi mai mari, ne sugerează că ar aparține căutătorilor de comori din vremuri mai recente. Absența în săpătură a unor complexe de zidărie este de natură să surprindă în oarecare măsură, cu atît mai mult cu cît secțiunea a perforat nucleul fortificat în zona lui centrală. Dătătoare de speranță în acest sens este împrejurarea că în carourile 34—36, în special zona de la E de secțiunea noastră nu pare a fi fost afectată de înmormintări —

profilul este cel inițial, nederanjat, după depunerea stratului negricios, consistent — ceea ce nu pare a fi întîmplător și s-ar putea explica prin existența acolo a unei clădiri din vechime — biserică, capelă, donjon ? — nedescoperite încă ; este interesant de observat că în zona aceasta nu există nici gropi de căutători de comori.

În zona șanțului de apărare (carourile 26—31) (fig. 8,9), săpătura a ajuns pînă la — 3,60—3,70 m de la actualul nivel de călcare. La acest nivel se afla fundul șanțului de apărare săpat în formă de V de la nivelul humusului vechi care aici se găsea aproape de suprafața actuală. Solul viu de sub fundul șanțului de apărare este solul galben relativ nisipos amintit mai sus și care, pe măsura coborîrii la nivelele mai adînci primește o tentă mai întunecată din cauza penetrării de oxizi cafenii-roșietici. Fundul șanțului nu a fost amenajat în mod special, iar umplutura de culoare cafenie și de granulație mică din partea inferioară a șanțului de apărare conține rare fragmente ceramice cenușii-alburii, cărămidă, bucăți de țiglă de acoperiș, unele cu un strat de mortar pe ele, sugerînd prezența unui acoperiș masiv al unei ipotetice construcții negăsite încă pe nucleul fortificat. Toate aceste fragmente se concentrau la un anumit nivel în partea de jos a umpluturii șanțului de apărare — v. profilul secțiunii — formînd un fel de platformă, desigur netrădînd vreo amenajare intenționată în zona fundului șanțului (fig. 9). Pe măsura ridicării pe verticală și mai ales în zona superioară, umplutura devine mai zgrunțuroasă, culoarea ei tranzitează spre cenușiu-negru iar compoziția devine din ce în ce mai bogată în cărămidă și mortar. De notat prezența la — 0,70—0,80 m în carourile 27—29, a unei amenajări speciale, a unui pavaj de cărămidă (?) amenajat, se pare, intenționat (fig. 8), într-o perioadă în care șanțul de apărare era aproape complet umplut (drum de acces prin șanț ?). De notat este, în sfîrșit, prezența oaselor umane provenind din foste morminte și deci antrenate secundar, la toate nivelele umpluturii șanțului de apărare, chiar și la cel mai adînc nivel al fundului acestuia, ceea ce ar sugera că în momentul săpării acestuia fuseseră deja practicate mai demult înmormintări în nucleul fortificat central.

În zona valului de apărare și mai jos de el, la baza profilului se află solul galben viu, dar deasupra humusul vechi în care se găsesc cărămizi de felul celor de pe nucleul central fortificat, fragmente ceramice nesmălțuite, medievale și de asemenea mici vetre temporare, puțin adîncite în pămînt, cu diametrul de 25—30 cm, formate din cărămizi și pietre (fig. 11). De notat că aceste amenajări și materiale se situează stratigrafic sub valul de



Fig. 7 — a, b, c. Satchinez-1979, secțiunea 1-a. Morminte din cimitirul medieval.

pământ galben realizat prin depunerea aici a pământului dislocat prin săparea șanțului de apărare învecinat și deci strict cronologic preced momentul amenajării valului de apărare. Acesta din urmă suprapune nivelul humusului vechi, are în secțiune o lungime de 8 m, iar înălțimea maximă de aproximativ 1 m peste nivelul vechi de călcare (fig. 3,4). În compunerea lui intră pământ galben relativ curat, lipsit de urme arheologice. Valul de pământ prezintă mai multe faze de „supraînălțare”. După o primă perioadă de funcționare materializată în formarea unei depuneri humusoidale la suprafața primului nivel de călcare pe val, se supraînălță valul

întrucitva, prin depunerea unor straturi de pământ care, judecând după structură — sol galben și galben-cafeniu cu oxizi roșietici — par să fi fost dislocate de la fundul șanțului de apărare și, adăugăm, foarte probabil, de la fundul șanțului de apărare 2 de care va fi vorba mai jos. Urmează o nouă perioadă staționară materializată într-o nouă depunere humusoidală, iar apoi încă o etapă de înălțare a valului prin depunerea, din nou, a unui strat de pământ galben. Pe planul volumului de pământ dislocat și al ciștigului în înălțime, aceste supraînălțări sînt nesemnificative, abia dacă depășesc 0,50 m în înălțime față de suprafața inițială a valului. De la



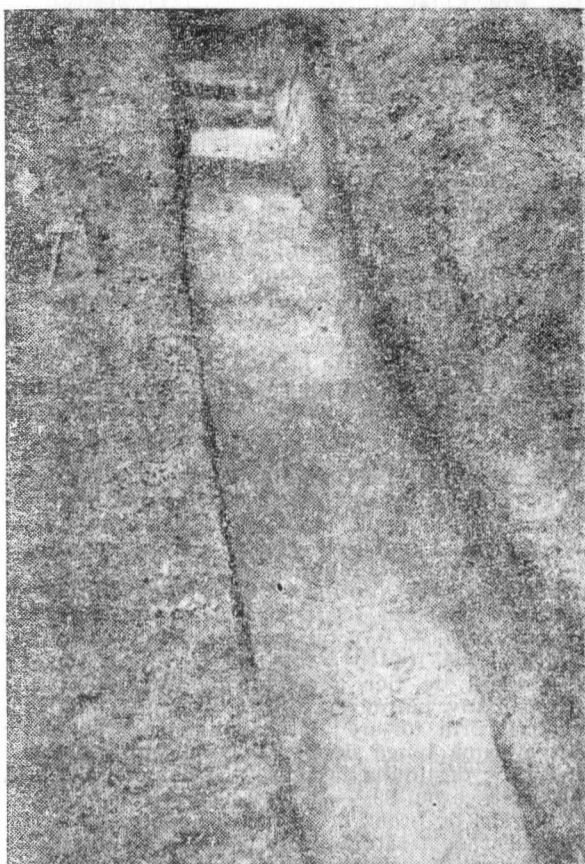


Fig. 8. Satchinez-1979, secțiunea 1-a. „Drum pavat” (?) în șanțul de apărare 1.

acest ultim nivel suprainălțat se purcede și la unica amenajare suplimentară a valului surprinsă de noi în săpătură : într-o groapă din caroul 22 al secțiunii, săpată de la acest ultim nivel înălțat al valului, lată de aproximativ 50 cm și adâncă de 1 m, a fost surprins un par de lemn parțial carbonizat, a cărui poziție în cuprinsul valului ne-a sugerat că ar putea fi vorba de ridicarea unei palisade simple, în partea valului aflată înspre vale. Groapa cu par pentru palisadă a fost sur-



Fig. 10. Satchinez-1979, secțiunea 1-a. Vedere generală dinspre sud a valului de apărare și a șanțului de apărare 2.

prinsă în peretele estic al secțiunii, ea se regăsește și în peretele vestic, deși aici urmele lemnoase propriu-zise nu mai sînt prezente. Ar însemna că în ultima fază a funcționării fortificației, apărătorii ei au simțit nevoia să se întărească cu o palisadă<sup>2</sup>. Pe coama valului nu am surprins deocamdată nici o amenajare specială cu rosturi de fortificare. În profilul de vest al secțiunii, în caroul 23, a fost surprinsă o groapă săpată



Fig. 9. Satchinez-1979, secțiunea 1-a. Căramidă, țiglă în șanțul de apărare 1.

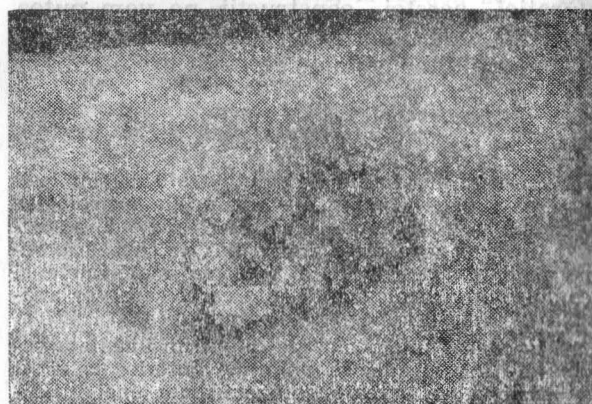


Fig. 11. Satchinez-1979, secțiunea 1-a, caroul 21. Vatră temporară.

de la suprafața inițială neînălțată încă suplimentar a valului; în groapă am găsit resturile unui vas-borcan nesmălțuit, de dimensiuni relativ mari (diametrul în jur de 30 cm) și a cărui restaurare parțială a reușit; vasul de bună factură medievală, databil în secolele XIII—XIV, oferă un termen *ante quem* pentru amenajarea fortificației.

În sfârșit, în carourile 19—20 am surprins un al 2-lea șanț de apărare cu o deschidere la gură de aproximativ 2,5 m, adică de 2,5 m, săpat de la nivelul primei suprafețe a valului, înainte de — cel puțin așa reiese stratigrafic — ridicarea palisadei de lemn de la sud de el. Pământul dislocat — sol galben și sol roșcat cu oxizi brun-roșietici — a fost depus, cel puțin în parte, pe panta dinspre nord — opusă șanțului de apărare 1 inițial — a valului, formînd aici nivelul prim de suprainălțare a valului de apărare de care a fost vorba mai sus.

Într-o fază finală fortificația ar fi fost compusă dintr-un val cu palisadă aflat între două șanțuri de apărare — unul mai mare, altul mai mic — obstacole care, cumulate cu panta naturală accentuată a terenului în această parte a fortificației și cu existența bălții, deveneau greu de trecut pentru un eventual atacator.

Rezumînd, am aminti următoarele concluzii preliminare ale cercetării:

— Pe nucleul fortificat de la Satchinez a funcționat în timpuri medievale un cimitir al cărui caracter și limite cronologice rămîn a fi stabilite în cursul cercetărilor viitoare.

— La un moment dat, cimitirul medieval a fost întărit prin săparea unui șanț de apărare dublat de val, prin săparea ceva mai tîrziu a unui al doilea șanț de apărare și prin construirea unei palisade de lemn pe val.

— Deși am găsit materiale de construcție cărămizi, mortar, țiglă cu mortar — în cantități apreciabile, nu am reușit să găsim încă construcția de zid de pe nucleul central al fortificației. În funcție de precizarea configurației acestei construcții, ne vom putea apropia și de lămurirea rosturilor istorice ale complexului arheologic cercetat la Satchinez.

#### NOTE

<sup>1</sup> Intrucît în săpăturile anului 1979 nu au ieșit la iveală decît complexe și materiale arheologice aparținînd epocii feudale, Florin Medeleț mi-a cedat integral redactarea raportului de săpătură, rezervîndu-și dreptul de a prezenta materialele și complexe arheologice de alte epoci care vor apărea în cursul cercetărilor viitoare.

<sup>2</sup> Existența unor urme de cenușă în imediata vecinătate a palisadei la un nivel anterior celui al ridicării ei, ar putea sugera existența unei întări-turi lemnoase și la acest nivel — o chestiune de lămurit în cercetările viitoare (vezi profilele secțiunii).

### LISTA-INVENTAR A MATERIALELOR ARHEOLOGICE GĂSITE ÎN CAMPANIA 1979 (SECȚIUNEA 1-A) DE LA SATCHINEZ (JUD. TIMIȘ)

1. plăcuță de bronz din care prin răsucire s-a realizat un mic cilindru cu căpetele puțin petrecute, un capăt drept, celălalt ascuțit în felul limbilor de centură, și găurit; lățimea plăcuței 1,5 cm, diametrul cilindrului 2 cm; loc de găsire: Satchinez, la cetate, 1979, S1, caroul 20, — 0,30—0,40 m.

2. vîrf de săgeată de fier, aplatizată, triunghiulară, cu tub de înmănușare; corpul săgeții găurit în două locuri simetric față de axa centrală; lama săgeții — 3,6 cm, lățimea maximă a corpului lamei — 2,7 cm, lungimea tubului — 2,8 cm, diametrul maxim al tubului — 1 cm; Satchinez, la cetate, 1979, S1, caroul 20, — 0,70 m.

3. plăcuță de fier lungă de 5 cm, lată de 1,1 cm la capătul subțire, 1,4 cm la capătul mai lat; grosimea la cele două capete amintite crește de la 1,5 mm la 4 mm; piesa este găurită transversal — diametrul orificiului 2,5 mm —, o altă gaură transversală se profilează la capătul mai gros; destinația incertă; Satchinez, la cetate, 1979, S1, caroul 26/27, — 0,75 m, pe platforma — drum (?) de cărămidă.

4. piesă de fier avînd forma unui tub scurt aproximativ pătrat în secțiune (diam. 1,4/1,1 cm) realizat prin forjare; latura plină se prelungește într-o lamă lungă de 2 cm avînd trei prelungiri ascuțite; destinația nesigură; Satchinez, la cetate, 1979, S1, caroul 29, — 0,30—0,40 m.

5. găici de bronz de la îmbrăcăminte, cui-sicriu, fragment de țesătură prost păstrată, la mormînt; Satchinez, la cetate, 1979, S1, caroul 38, perete vest, — 1,06 m.

6. o monedă în zona de oase răvășite; Satchinez, la cetate, 1979, S1, caroul 38, aproape de capătul de nord al caroului și lîngă peretele de vest al secțiunii, — 1,40 m; monedă emisă de Matei Corvin între anii 1468—1470.

7. lamă de fier: lungime 11,6 cm, lățime 1,5 cm la un capăt, 1,1 cm la celălalt capăt, grosime 1,5 mm la 2 mm; nu pare a fi cutit; Satchinez, la cetate, 1979, S1, caroul 38, — 1,40 m, în zonă de oase răvășite.

8. monedă de bronz prost păstrată, găsită la un mormînt nederanjat, pe femurul stîng; Satchinez, la cetate, 1979, S1, caroul 38, — 1,65 m; monedă emisă de Antonius II Penciu (1402—1411) la Aquileia (Italia).

9. fragmente de țesătură în zona de oase umane răvășite; Satchinez, la cetate, 1979, S1, caroul 38, — 1,32 m.

10. bucăciță informă de cupru găsită la mormînt; Satchinez, la cetate, 1979, S1, caroul 39, perete est, — 0,75 m.

11. monedă între oase umane răvășite; Satchinez, la cetate, 1979, S1, caroul 39, — 0,85 m; monedă emisă de Matei Corvin între 1468—1490.

12. mai multe cuie și obiecte de fier (închizător?) de la sicriu; Satchinez, la cetate, 1979, S1, caroul 39, — 1,25 m.

13. o plăcuță de bronz informă și un fragment de cercel (?) din care s-a păstrat veriga ovală în secțiune (diam. 3 mm/1 mm) și care descrie un semicerc avînd diametrul maxim de 1,8 cm; capătul mai ascuțit se arcuiește din nou înspre exterior; Satchinez, la cetate, 1979, S1, caroul 40, capătul sudic al secțiunii, — 0,65—0,70 m.

14. inel de bronz cu chaton: veriga de bronz subțire, prost păstrată, cu secțiunea puțin mai mare de un milimetru, deformată — diametrul original pare să fi fost ceva mai mic de 2 cm; montura lipită de verigă, plată, rotundă, cu dia-

metrul de 1,7—1,8 cm; se detașează un cimp central rotund, înconjurat de o bandă pe care se află un șir de S-uri culcate; în cimpul central se văd de asemenea niște semne incizate; Satchinez, la cetate, 1979, S1, caroul 39/40, — 0,90 m, lângă perețele vest al secțiunii, între oase umane răvășite.

15. fibulă romană din secolul al IV-lea e.n., cu corpul arcuit, piciorul cu lăcașul pentru ac, drept, arcul transversal de bronz, lungimea fibulei 3 cm, bine păstrată; s-a găsit în timpul săpăturii gropii cu destinația de „cimitir arheologic”, lângă malul fostei bălți secate, la nord de secțiunea 1-a, în colțul de nord-est al casetei (dimensiuni 3,00/2,10 m), la — 0,45 m adâncime.

16. oală-borcan fragmentară, galbenă, cu pete de ardere secundară, de dimensiuni mari (diam. în jur de 30 cm), nesmălțuită; Satchinez, la cetate, 1979, S1, caroul 22, — 1,10 m; groapă în val.

17. 25 de cutii și saci cu ceramică, cărămidă țigla, mortar — material arheologic recoltat în săpătură.

18. 5 schelete ridicate pentru analiza antropologică.

## LES FOUILLES DE SATCHINEZ (DÉP. DE TIMIȘ)

### RÉSUMÉ

Ayant la forme d'un plateau prolongé vers le nord-est par une cime dont les pentes descendent vers le nord, l'est et le sud jusqu'à l'ancien étang de Satchinez (dép. de Timiș) aujourd'hui séché, le site archéologique de Satchinez a bénéficié dans l'été de l'année 1979 des premières recherches à caractère systématique. L'élément central du site archéologique est représenté par une surface de terrain ovale, dominante du point de vue altimétrique — des dimensions approximatives de 25 m sur l'axe est-ouest et de 20 m sur l'axe nord-sud — entourée d'un fossé et d'un vallum, visibles à l'œil nu (fig. 5, 6). La section nr. 1 ayant les dimensions approximatives de 40×1,5 m et l'orientation nord-nord-ouest — sud-sud-est a traversé tous ces éléments de la fortification (fig. 1). Le noyau central de la fortification a été surhaussé dans le passé, d'une couche de terre noirâtre, épaisse, un peu plus grosse d'un mètre et dépourvue de matériaux archéologiques, qui semble avoir été puisée au fond de l'étang. Nous avons relevé à la surface du noyau central ainsi que dans la section beaucoup de briques entières et fragmentaires, du mortier provenant d'une ancienne construction dont les vestiges in situ ne sont pas apparus dans notre section et dont l'emplacement sur le noyau central reste à être précisé dans les recherches à venir. Un grand nombre d'ossements humains secondaires provient d'anciennes tombes détruites soit par les détresseurs de trésors, soit par des enterrements plus récents dans le même endroit. Les

tombes se trouvant à une plus grande profondeur sont mieux conservées (fig. 7) et les objets qu'on y a trouvés — monnaies, anneaux, etc. — leur assurent une datation des XV<sup>e</sup>—XVI<sup>e</sup> siècles.

Le fossé de défense (fig. 8, 9) dont l'embouchure atteint une largeur maximum d'à peu près 1 m et dont le fond se trouve à — 3,60—3,70 m, a été creusé en forme de V. À l'apex de son fond nous avons trouvé du mortier collant à de grands morceaux de tuile, des fragments céramiques, des briques et des ossements humains en position secondaire. Une sorte de plateforme en briques fragmentaires placée dans la partie supérieure du remplissage pourrait provenir d'une route pavée (?) aménagée dans le fossé de défense à un moment plus récent (fig. 8).

Dans la section du vallum de défense qui ne dépasse pas de beaucoup 1 m en hauteur sur une largeur de 6—8 m, nous avons constaté l'existence d'un niveau d'habitation médiévale antérieure à la construction du vallum. À l'extrémité d'en bas du vallum on a érigé à un moment donné une palissade en bois dont on a décelé les traces dans le carreau 22 de la section. Dans une étape également un peu plus récente de l'existence de la fortification, les défenseurs ont creusé un fossé de défense supplémentaire, moins profond et moins large que le fossé initial de sorte qu'à un certain moment le vallum parvint à être encadré de deux fossés de défense, l'un en haut vers le noyau central de la fortification, l'autre en bas, vers l'étang. Dans les recherches à venir, il faudra en tout premier lieu essayer d'identifier le bâtiment dont proviendront les matériaux de construction relevés pendant les fouilles et d'en préciser le plan et la destination (donjon, petite église?).

### EXPLICATION DES FIGURES

Fig. 1. Satchinez — 1979, la section no. 1. Plan général.

Fig. 2. Satchinez — 1979, la section no. 1. Plan des tombes sur le noyau central fortifié.

Fig. 3. Satchinez — 1979, la section no. 1. Le profil de la paroi est de la section.

Fig. 4. Satchinez — 1979, la section no. 1. Le profil de la paroi ouest de la section.

Fig. 5. Satchinez — 1979, la section no. 1. Vue générale prise du nord.

Fig. 6. Satchinez — 1979, la section no. 1. Vue générale prise de l'ouest.

Fig. 7. a, b, c. Satchinez — 1979, la section no. 1. Des tombes du cimetière médiéval.

Fig. 8. Satchinez — 1979, la section no. 1. „Route pavée” (?) dans la fossé, de défense no. 1.

Fig. 9. Satchinez — 1979, la section no. 1. Des briques et des tuiles dans le fossé de défense no. 1.

Fig. 10. Satchinez — 1979, la section no. 1. Vue générale prise du sud sur le vallum de défense et le fossé de défense no. 2.

Fig. 11. Satchinez — 1979, la section no. 1, le carreau no. 21. Âtre temporaire.